

"РАСЕЉАВАЊЕ ПОРОДИЦЕ БУРСАЋ ИЗ ПЛАВНА У ДАЛМАЦИЈИ 1692-2012.ГОДИНЕ"

аутори

Слободан Ђ. Бурсаћ

Владимир Н. Бурсаћ

јун 2012.године

Увод

Контакти, које су аутори овог кратког приказа имали са својим презимењацима, су указивали на релативно слабо познавање историје и пресељавања своје породице, породице Бурсаћ. Ретки су они презимењаци који познају своје породично стабло три и више генерација у прошлост, и који имају свест о заједничком пореклу свих Бурсаћа.

Овај рад је покушај да се појединачне приче о пореклу и пресељавањима, породична предања и доступни подаци у српској етнографској литератури, као гране и лишће, споје у једну заједничку слику.

А та слика је слика једног дрвета, са стаблом и крошњом заједничког породичног порекла породице Бурсаћ.

Аутори су свесни да у овом раду нису изнете све чињенице о свим припадницима породице Бурсаћ, и да се изнете чињенице можда разликују од породичних предања. Зато позивамо све чланове Сабора Бурсаћа, да ако имају другачије податке или податке који овде нису изнети, да помогну ауторима у склапању заједничке слике о пореклу Бурсаћа.

У току 20.века Бурсаћи су евидентирани у следећим местима: Плавно, Дрвар, Грахово, Нови на Уни, Сански Мост, Босанска Градишка, Кључ, Пишталине, Јохова, Побрђани, Бојна, Божићи, Горњи Петровићи, Исјек, Доњи Храстовац, Велико Двориште, Пећи, Бравски Ваганац, Радомировац, Витасовци, Јутрогашта, Тишковац, Горјевац, Будимлић Јапра, Петошевци, Врдник, Мали Бадић, Пејићи, Крухари, Добросело, Хајдеровци, Колунић, Корјеница, Босанска Дубица, Сјеничак Ласињски, Дринић, Днопоље, Велико Паланчиште, Рајиновци, Љусина, Грабовац, Сеферовци, Палучци, Голубинци, Сонта, Беглуци, Грубишно Поље, Лакташи, Каменица, Глиница, Врточе, Костајница, Брекиња, Трубар, Дервента, Дољани, Белишће, Нашице, Глина, Вировитица, Грачац, Макарска, Петриња, Нова Градишка, Љубљана, Загреб, Ријека, Подравска Слатина, Славонска Пожега, Широка Кула, Вараждин, Шибеник, Шабац, Мајур, Косовска Митровица, Београд, Зрењанин, Арадац, Бочар, Кумане, Банатско Аранђелово, Земун, Батајница, Параћин, Вребац, Грачац, Доњи Лапац, Дугопоље, Купирово, Нетека, Павловац, Теслинград...

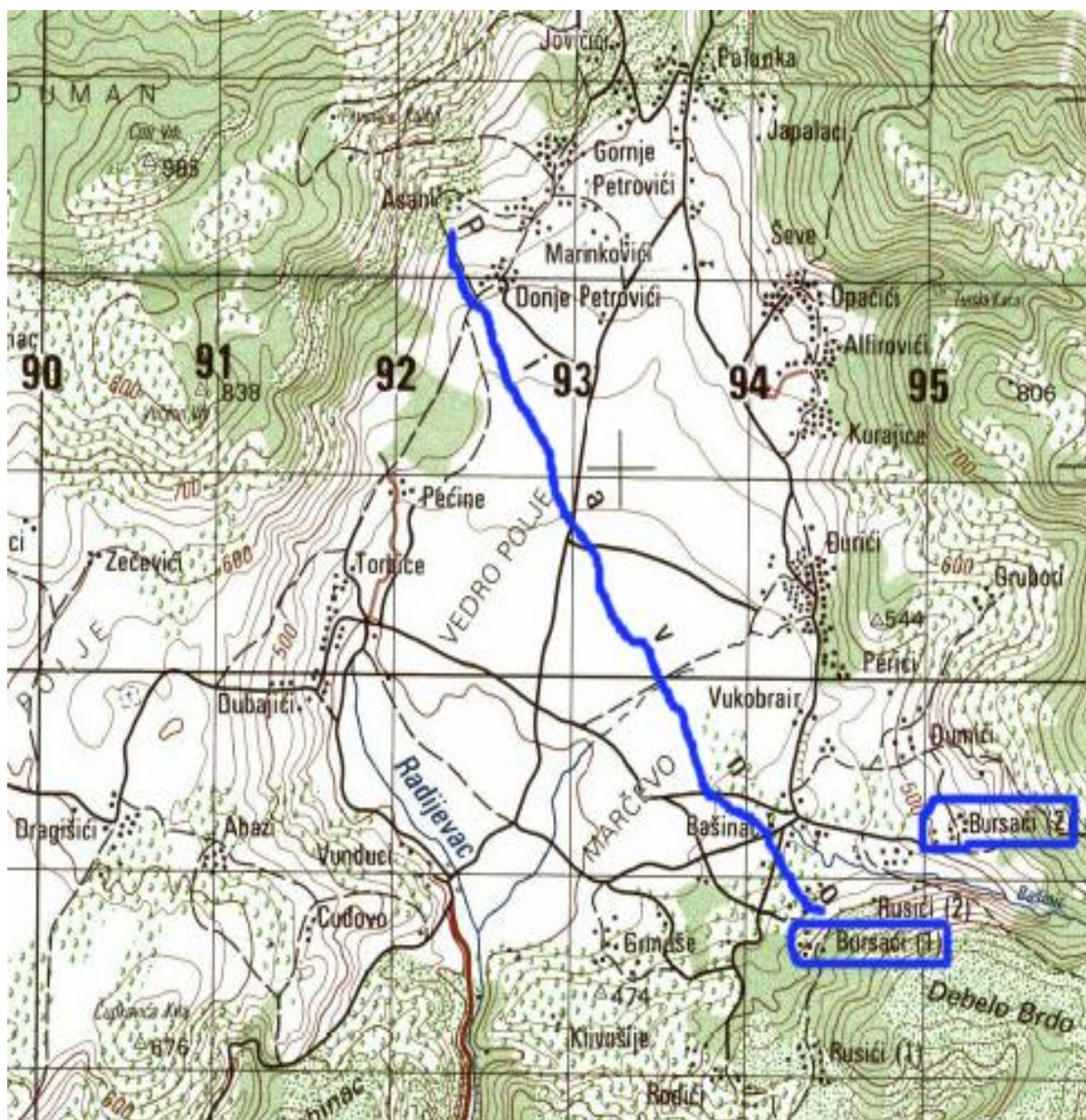
Сви они су потомци расељеника из места које се зове Плавно...

Насеље Плавно, се налази око 15 километара северо-западно од Книна. Површина Плавањског поља износи око 8км². Плавно је садашњим становништвом насељено маја 1692. године са 70 породица Саничана и јуна 1692. године са 500 породица из Бјелајског поља, које су се населиле и у околним местима (Зрмања, Пађени, Мокро Поље, Отон).

1840.године парохија Плавно је имала 1757 становника. Попис 1912. године налази 2.456 православних становника. 1991.године Плавно је имало 1.712 становника. 2013.године има око 120 становника.

Старији основни надимци Бурсаћа у Плавну који потичу из 19.века и раније, су Грбоњићи, Лемешевићи (Мујићи, Зекићи, Вилашевићи, Бањкетићи) и Педићи (Тубићи, Лошићи, Каблићи). Развили су се и следећи надимци: Јајићи, Сакановићи, Шпирићи, Буљићи. Сви ови надимци су изнад цркве.

Стевићи, Базало, Јаковетићи, Мартичићи, Лукишићи Вујићи и други су десно од цркве.



Примарна исељавања из Плавна у 18.веку и почетком 19. века у ближа подручја:

- Павловац у Личком пољу, насељен у периоду око 1770. године из Плавна
- Личка Калдрма, насељено 2 куће после Лаудоновог рата 1792. године из Плавна
- Купирово код Срба, насељена 1 кућа после Лаудоновог рата 1792. године из Плавна
- Тишковац, насељено 6 кућа након Лаудоновог рата 1792.године. а пре 1810.године из Плавна
- Дугопоље код Срба, насељено после Лаудоновог рата 1792. г из Плавна
- Тук-Цевар у Бјелајском пољу., доселили из Плавна после 1810.године, 1925.г је било 3 куће
- Стрмица, насељени из Плавна око 1850.године, 1924.године је била 1 кућа, Јовањштаци



Примарна исељавања из Плавна у 18.веку у даља подручја:

- 1771-1774.године велика организована сеоба из Далмације у Срем (Крњешевци, Обреж,Огар, Голубинци). Из Далмације је исељено укупно преко 630 породица, а око 150 породица у Срем и Темишварски Банат.



Исељавања из Павловца у Лици:

- 1781. године су појединци као војни обезвници-граничари Војне крајине упућени у Жабаљ (Шајкашки батаљон). Евидентирани су под презименима Бурсаћ и Бурсаћев. Због потреба војне службе, прекомандовани су и у Госпођинце 1784. године и Шајкаш 1788. године.
- Личко Петрово Село – доселили после 1792. године
- Раствовац код Грубишног поља у Славонији, доселили после 1795. године из Павловца

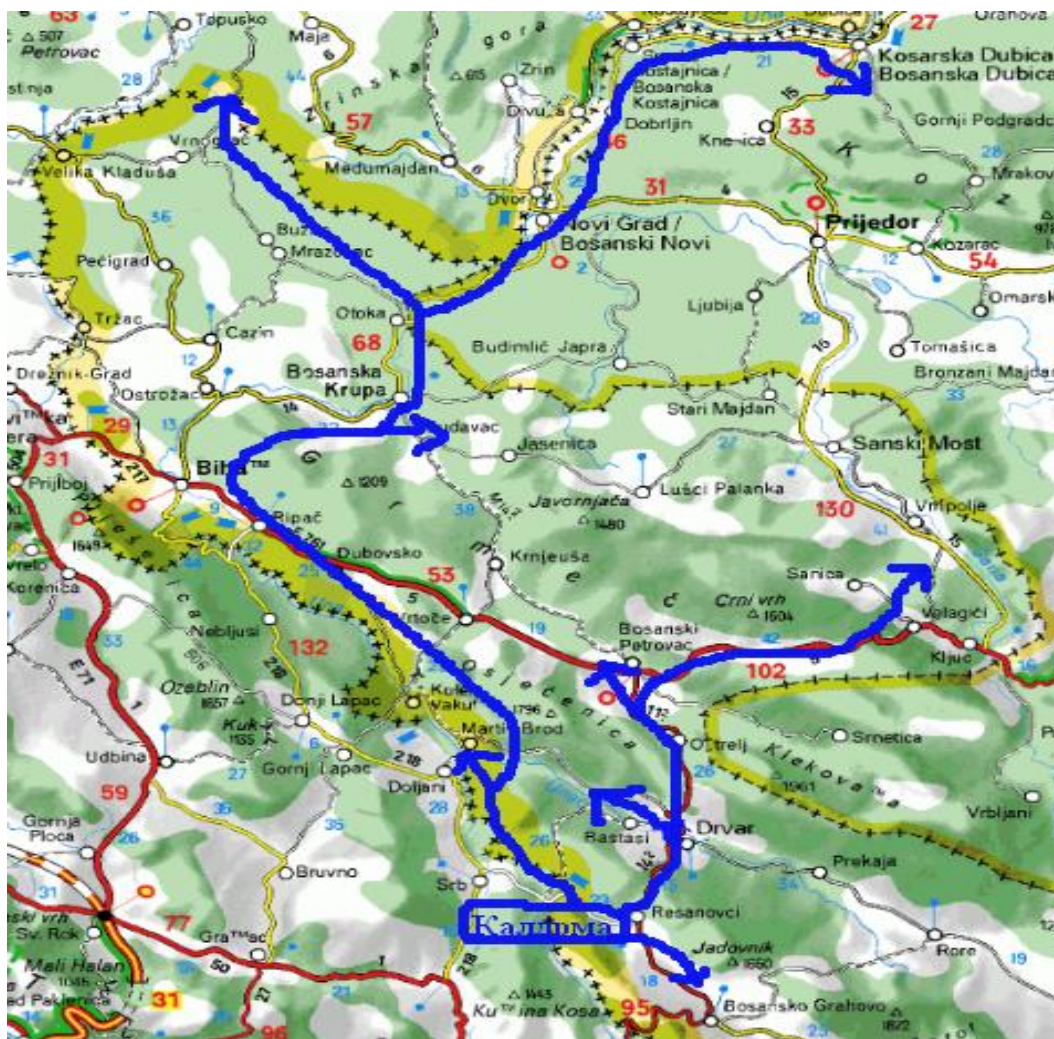


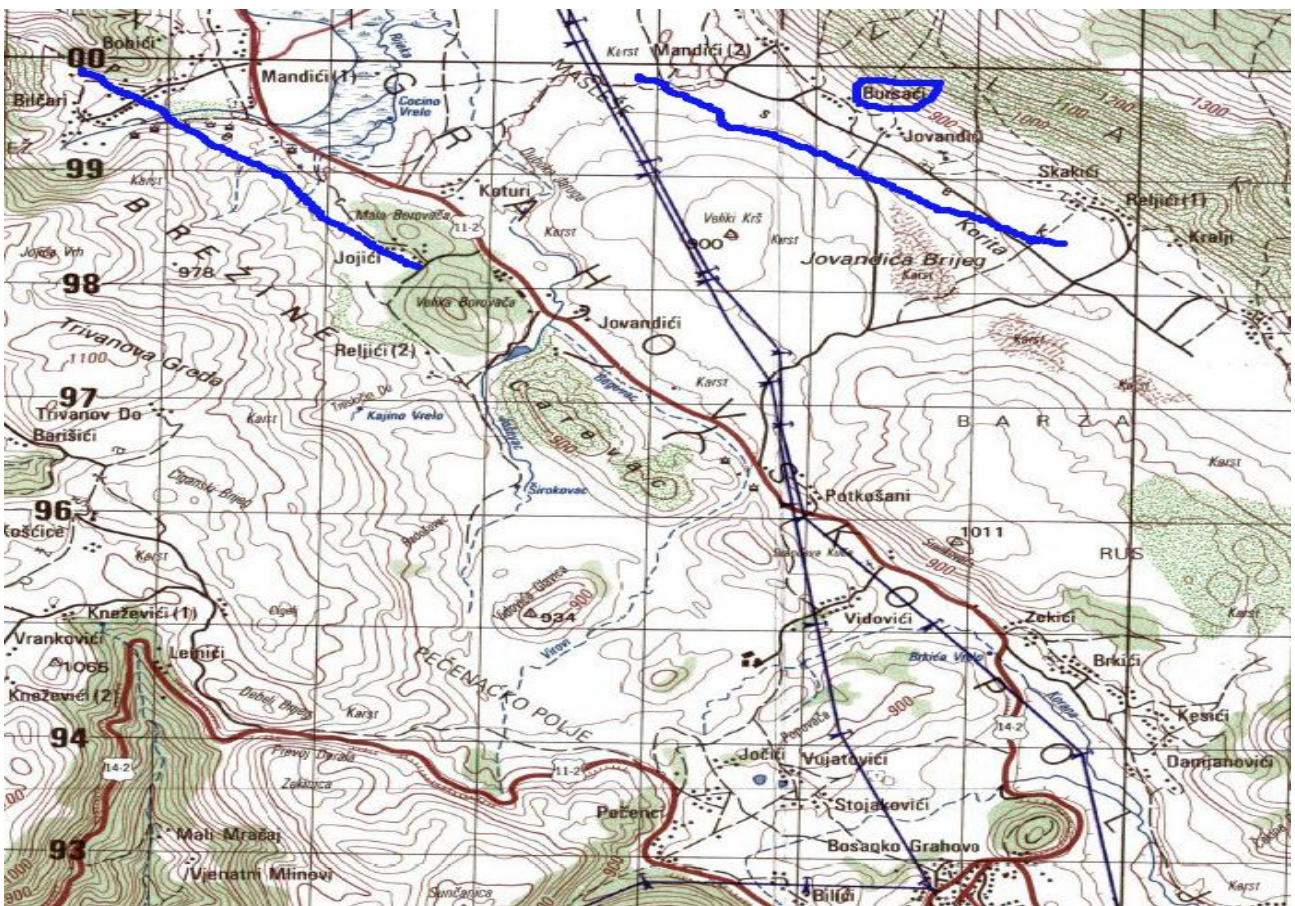
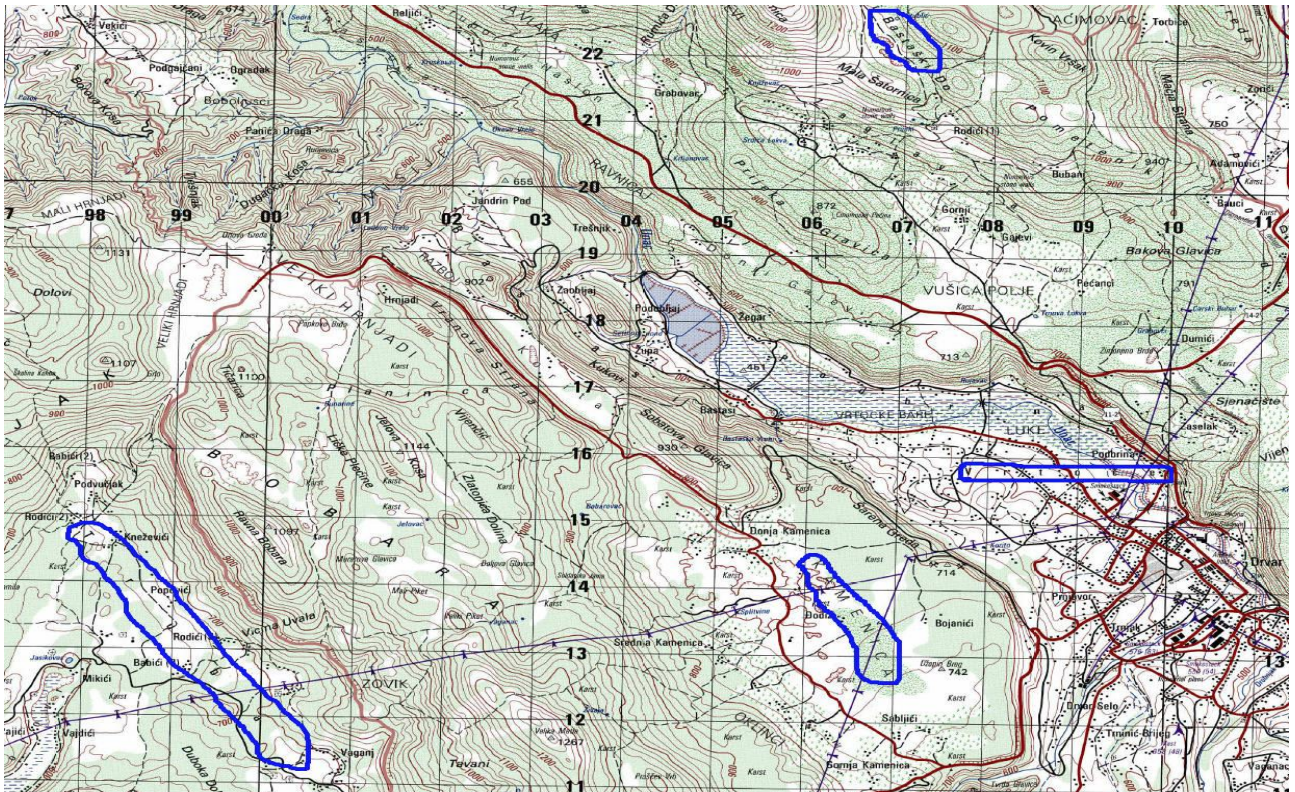
Исељавања из Личке Калдрме у 19.веку:

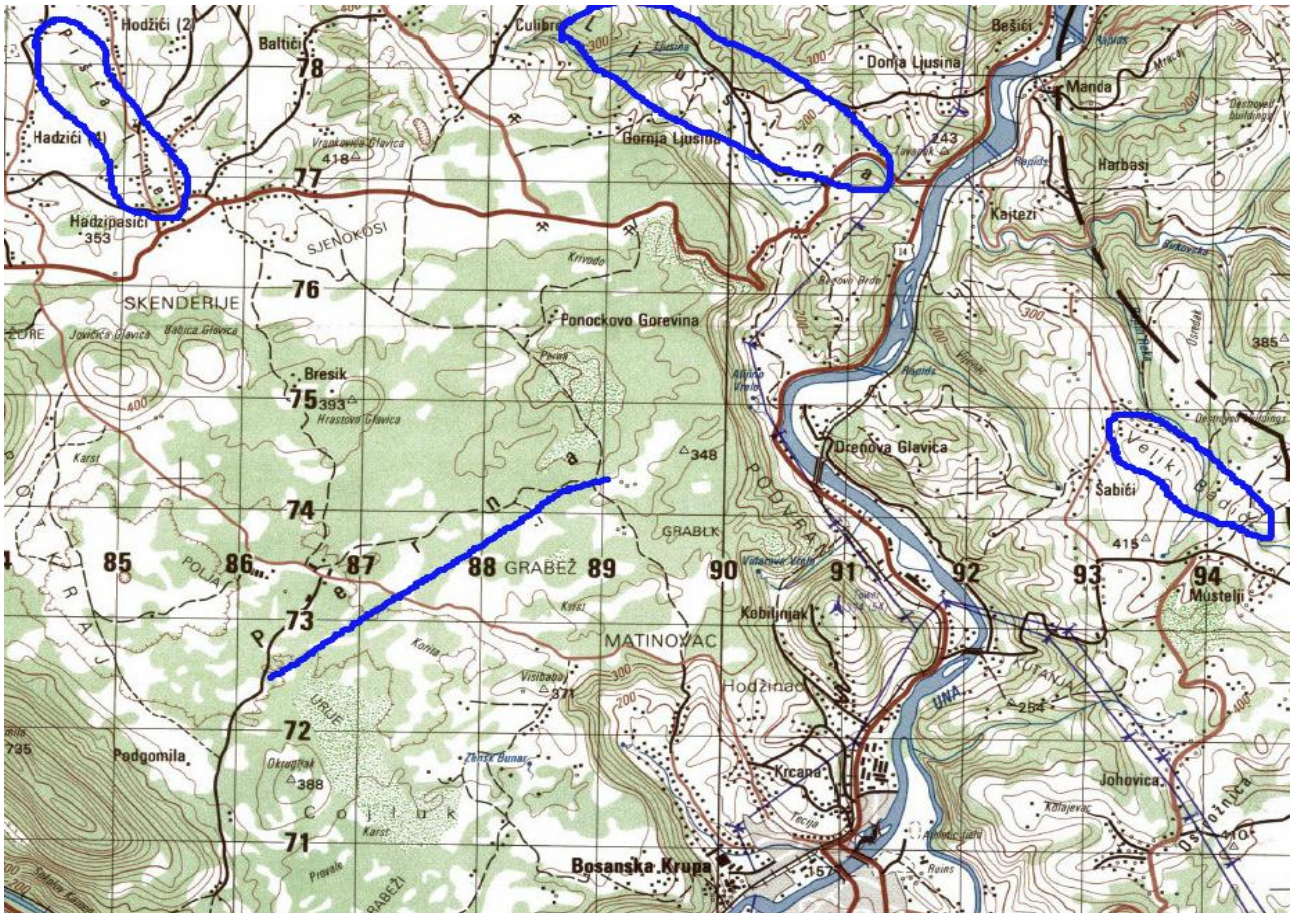
Старији основни надимци Бурсаћа у Калдрми су Вранићи и Ловрићи-Ковачи (Ковачеви). Касније су се јавили Церини, Матијини-Матићи, Павличићи, Стаклари, Папанови, Татаљанци-Вељићи, Пецини-Драчевићи, Кузманови, Пушоње, Шњуцини-Шњуце, Ћорићи.

- Горње Врточе у Унцу, доселили из Калдрме после 1878.године; било је 6 кућа 1934.године,

- Доње Врточе у Унцу, доселили из Калдрме после 1878.године ; било је 2 куће 1934.г,
- Бастаси у Унцу, доселили из Калдрме после 1878, била је 1 кућа 1934.г,
- Трубар у Унцу , прешли из Калдрме, било је 5 кућа 1934.г
- Каменица код Дрвара, насељена око 1830. године из Личке Калдрме
- Дринић у Бјелајском пољу, , 1880. доселили из Смољане (Бравско поље), старином Исјек у Грахову где су доселили око 1810. из Калдрме, 1 кућа. 1925.г
- Велики Бадић код Крупе, доселили око 1850. из Калдрме, била је 1 кућа 1925.г,
- Горњи Бушевић код Крупе, доселили око 1850. из Калдрме, било је 6 кућа 1925.г,
- Горњи Петровићи код Перне (Цазинска крајина) доселили из Калдрме око 1830. год, 2 куће 1925.г,
- Велика Рујишка код Крупе, доселили из Калдрме пре 1850.г, било је 5 кућа 1925.г,
- Бојна (Цазинска Крајина) , пре 1875. из Калдрме, била је 1 кућа 1925.г,
- Глиница (Цазинска крајина) , пре 1878. године из Калдрме, била је 1 кућа 1925.г,
- Исјек код Грахова насељен око 1810.године из Калдрме
- Пећи Код Грахова, насељени око 1880. године из Личке Калдрме
- Побрђани (Босанска Дубица) насељени око 1880.године из Личке Калдрме
- Палучци код Мартин Брода, доселили око 1880.године из Личке Калдрме
- Српска Саница у Саничкој Жупи, , доселили са Тронеђе после 1878.г, Св.Никола, 1 кућа 1940.г
- Стублине у Ваљевској Тамнави, после 1827.године, 1 кућа







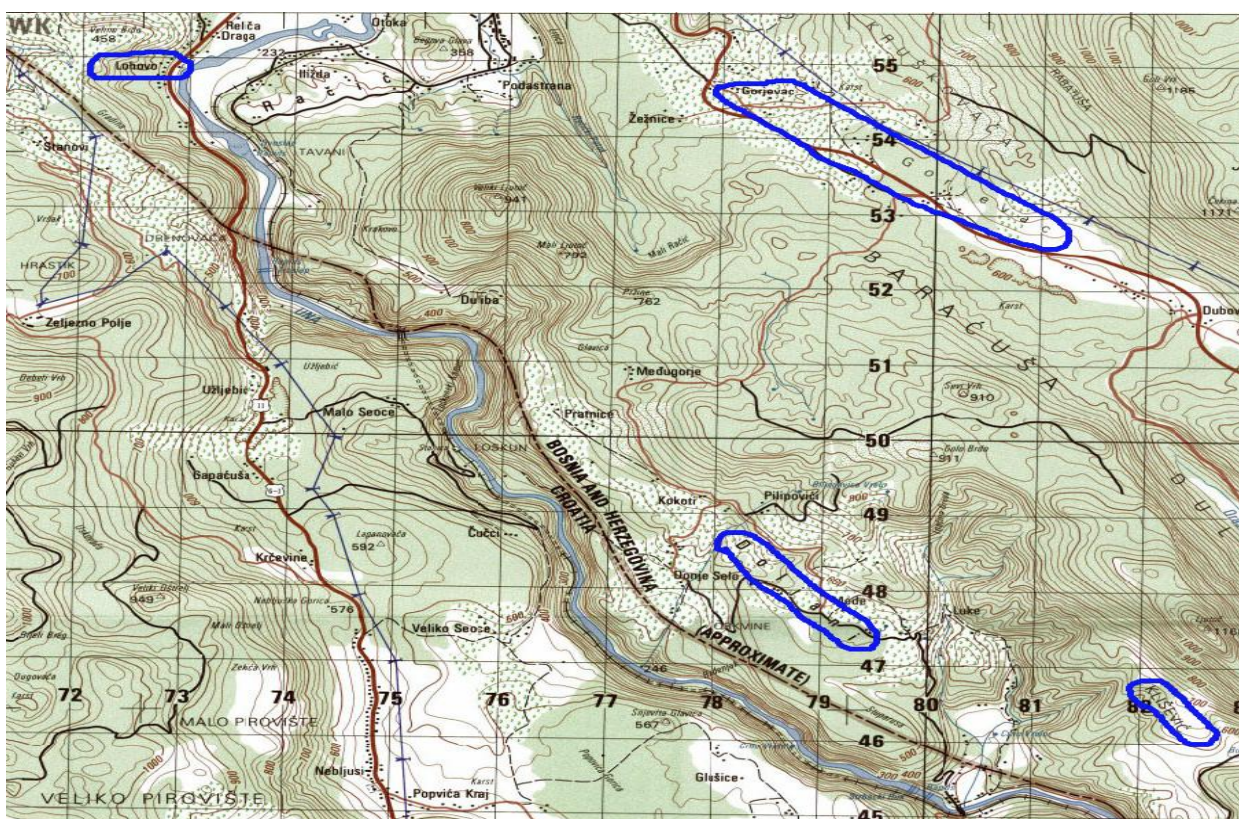
Исељавања из Тишковца:

- Горње Врточе у општини Дрвар, доселили после око 1850. године из Тишковца
- Колунић у Бјелајском пољу, 3 куће доселиле из Тишковца око 1880, 4 кућа доселила око 1900. из Буковаче (Бјелајско поље), у Буковачу доселили око 1850. из Тишковца, 1925. године било 4 куће
- Бравски Ваганац у Бравском пољу, после 1878. доселили из Колунића, никољштак, 1925. г била 1 кућа
- Љусина код Језерског (Цазинска крајина), доселили из Тишковца, 1925. године било 2 куће



Исељавања из Трубара:

- Босански Дољани, доселили око 1850.године из Трубара, 1925.године је било 4 куће
- Клишевић, доселили из Дољана, након поделе кућа међу синовима, 1925.године је било 2 куће
- Горијевац код Рипча, доселили после 1878. из Босанских Дољана, 1925.године била 1 кућа,
- Пишталине (Цазинска крајина) код Крупе, доселили пре 1878.г из Трубара, 1925.године била 1 кућа
- Лохово код Бихаћа, око 1850. досељени из Трубара, накратко се задржали и иселили ка Новом на Уни



Исељавања из околине Босанске Крупе (Велики Бадић, Горњи Бушевић, Горњи Петровићи, Велика Рујишка)

- Хашани, пред окупацију Босне доселили из правца Босанске Крупе, већ 1925.их нема
- Будимлић Јапра, доселили из правца Босанске Крупе у периоду пред Окупацију Босне 1878.године,
- Сеферовци код Босанске Градишке, доселили око 1880. из правца Босанске Крупе
- Јутрогошта код Приједора, доселили из Будимлић Јапре око 1880.године
- Сански Мост и околина (Крухари), досељени око 1880.године из Будимлић Јапре
- Приједор, доселили из Јутрогошта око 1900. године



Исељавања из Плавна у 20.веку:

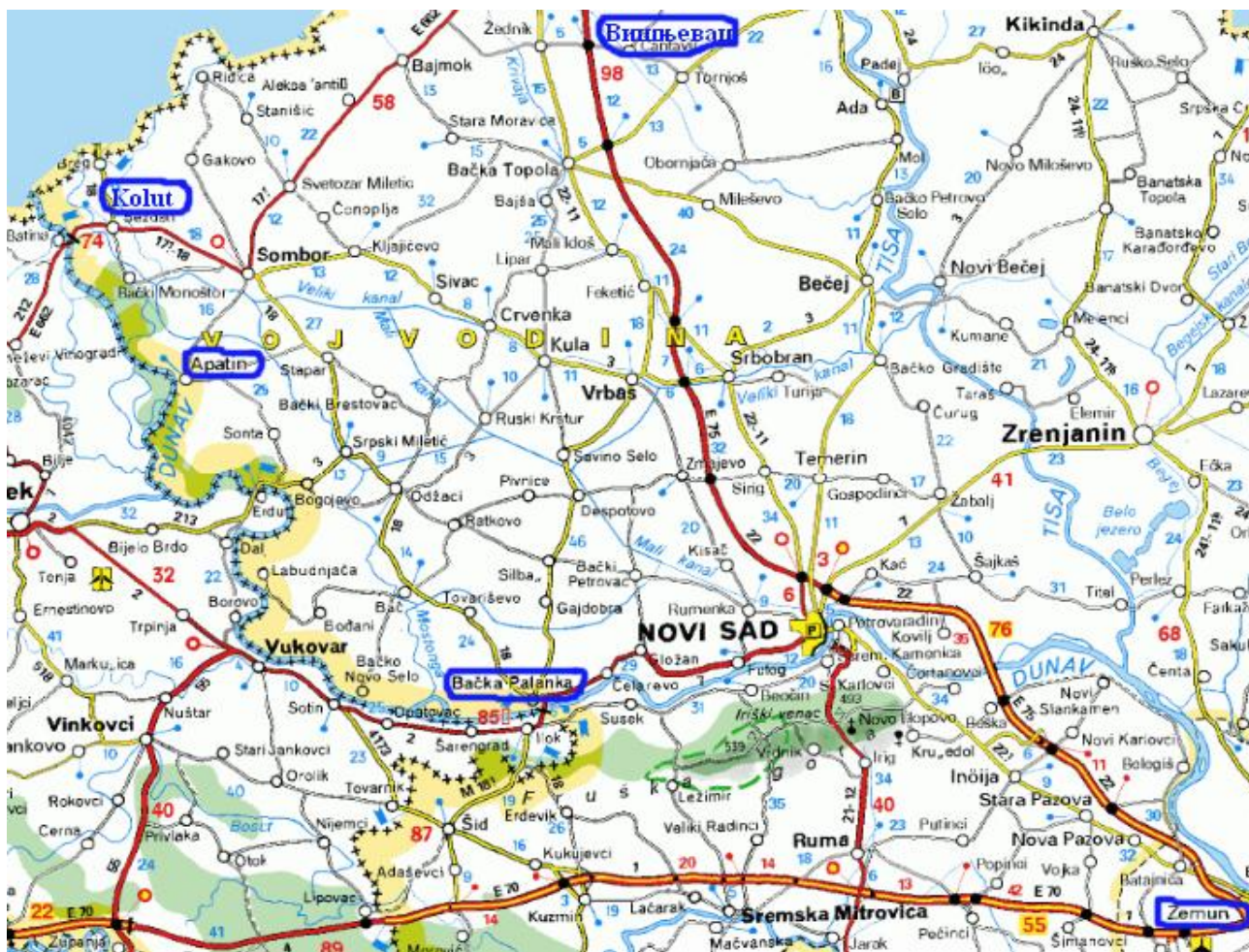
И поред огромног броја одсељавања у току 18.и 19. века из Плавна, попис 1924. године затиче Плавно са 422 куће и укупно 2294 становника. Од тог броја кућа Бурсаћа је било 49 (11,6%).

- Шабац и Мајур су насељени 1919-1941. са неколико породица из Плавна (1919.године Милош и Савка Бурсаћ, 1920. године Јован и Марија Бурсаћ)
- Батајница је насељивана из Плавна у периоду од 1955. до 1990.године
- Бусије су насељене од 1998. године
- Ириг, досељени из Плавна 1948. године (индивидуално досељавање) и наредних година



Исељавања из Личке Калдрме у 20.веку:

- Апатин, после 1945. је колонизовано више породица-разних огранака из Личке Калдрме
- Колут код Апатина, 1945. колонизована 1 породица из Калдрме
- Чантавир и Вишњевац досељени из Личке Калдрме
- Бачка Паланка из Личке Калдрме
- Земун, 1945. из Личке Калдрме су колонизовани Душан и Боја Бурсаћ са децом (6 синова и 2 кћерке)



Накнадна исељавања:

- Наково код Кикинде је 1945.године колонизовано из општина Грахово (Тишковца, Исјек) и Петровац (Дринић)
- Банатско Велико Село код Кикинде, 1945. колонизовано из општина Петровац (Бравски Ваганац,) и Бихаћ (Клишевић, Горијевац, Залужје)
- Кумане (општина Нови Бечеј), 1967.године доселили из општине Сански Мост (Крухари)
- Бочар (општина Нови Бечеј), 1945.године колонизација из Бушевића код Босанске Крупе
- Крајишник код Зрењанина: 1945. колонизоване 3 породице, Босански Дољани, Горњи Петровићи и Глиница
- Банатско Аранђелово, 1926.године доселили из Тишковца, 1 кућа
- Арадац код Зрењанина: 1967. доселили из Крухара код Санског Моста
- Змајево, од 1926-1927.године индивидуална досељавања из Клишевића



- Панчево, 1 породица из Хашана, око 1925. доселила у Стублине код Обреновца, па за Смедеревску Паланку и одатле у Панчево. 1 породица из Бан.Аранђелова. 1 породица из Грачанице на Косову. 1 породица из Накова.
- Качарево код Панчева, 1947. године доселили из Каменице код Дрвара,
- Вршац, доселили из Побрђана код Босанске Дубице



- Дервента, досељени после 1954. из Будимлић Јапре, одселили за Ваљево
- Рума, доселили око 1960.године из Ирига
- Врање досељени из Доњег Тишковца
- Косовска Митровица, Трепча је колонизирана у периоду 1919-1938 због индивидуалног одласка на рад у руднике Трепча

Кориштени извори:

"Поуње у Босанској Крајини" Милан Карановић, 1925.година.

"Унац" Петар Рађеновић, 1933-1934.година (објављено 1940.)

"Купрешко, Вуковско, Равно и Гламочко поље" Боривоје Ж. Милојевић, 1923.г:

"Насеља и сеобе у Лици" Стјепан Павичић,

"Презимена Срба у Босни ", Ђорђе Јањатовић, Сомбор, 1993. (стање 1882.године)

"Тронеђа", Ђуро-Ђујан Јарић, Босанско Грахово 1981.

"Речник презимена Шајкашке", Нови Сад 1983.године, Гордана Вуковић и Љиљана Недељков

"Порекло и настанак презимена Бурсаћ", Слободан Бурсаћ, 2000. године

"Книнска крајина, насеља и порекло становништва", Прота Саво Накићеновић, Београд, 1999.

"Антропогеографија Ваљевске Тамнаве", Љубомир Павловић, Насеља књ.8, САНУ, Београд, 1912.